

ALGUNAS CIUDADES HISTÓRICAS PERSAS



Nazia Barani

Universidad de Salamanca

La República Islámica de Irán es un país de Oriente Medio.

Está situado en el suroeste de Asia.



Ocupa una superficie de unos 1.648.195 km².

Irán cuenta con muchos monumentos o lugares incluidos en la lista del Patrimonio de la Humanidad por la Unesco.



ALGUNAS CIUDADES PERSAS



TEHERÁN

تهران

Tehrān (Teherán),

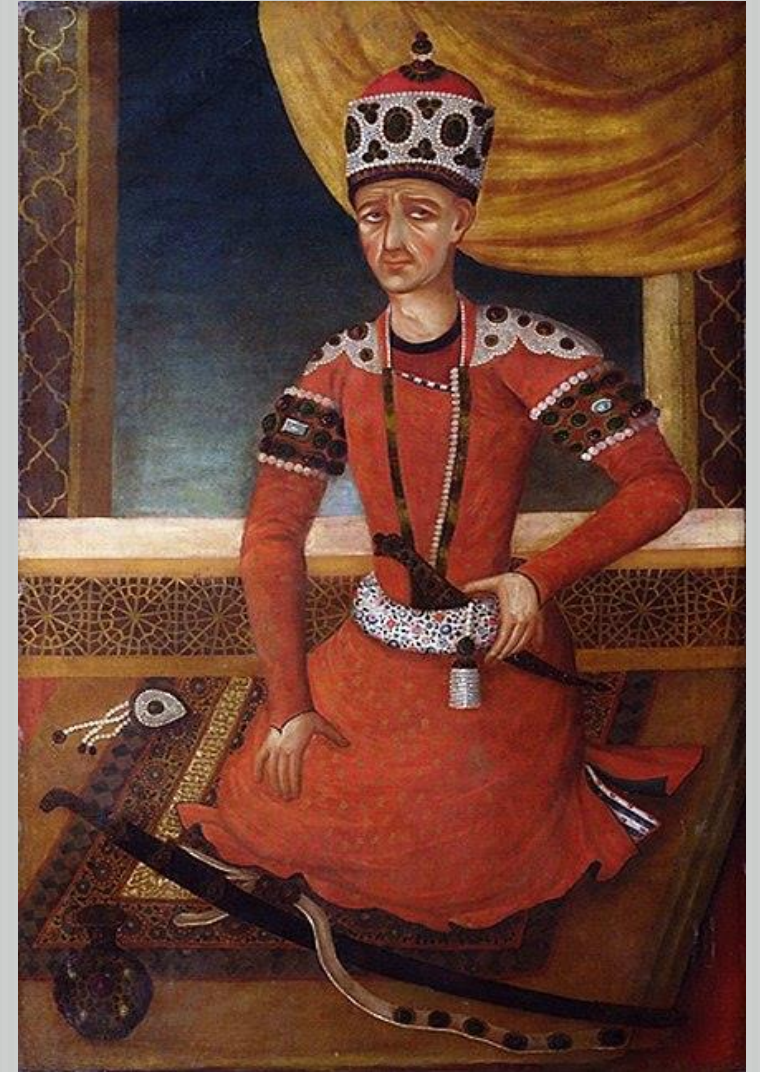
en el norte del país,

es la capital y la ciudad más poblada en Irán.



El primer rey de la dinastía Qāyār, hizo de Teherán la capital de su reino, en el 12 de marzo de 1786.

Mohammad Jān Qāyār





Torre Milad

Borÿ-e Milād (La Torre Milad) es el edificio más alto de todo el país y la sexta torre de comunicaciones más alta del mundo con sus 435 metros de altura. Fue construida entre 2007 y 2010.



Nazia Barani

Borÿ-e Āzādi
(La torre de
Libertad)

Con 45
metros de altura
fue el símbolo
de la ciudad
hasta la
construcción de
la Torre Milad.

MASHAD



Mašhad es la segunda ciudad más poblada de Irán, después de Teherán.

Es capital de la provincia de Jorāsān-e Razavi.



El mausoleo del octavo imam del chiismo duodecimano, el imam Rezā, en Mašhad atrae cada año a muchos peregrinos iraníes y extranjeros, convirtiendo la ciudad en uno de los primeros centros religiosos y de peregrinaje del mundo islámico, y en un importante polo económico y político.



FERDOWSI

(siglos X-XI)

Cerca de Mašhad, en Tus,
está enterrado el gran poeta
persa Abol Qāsem Ferdowsi
Tusi, autor del libro Šāhnāme.



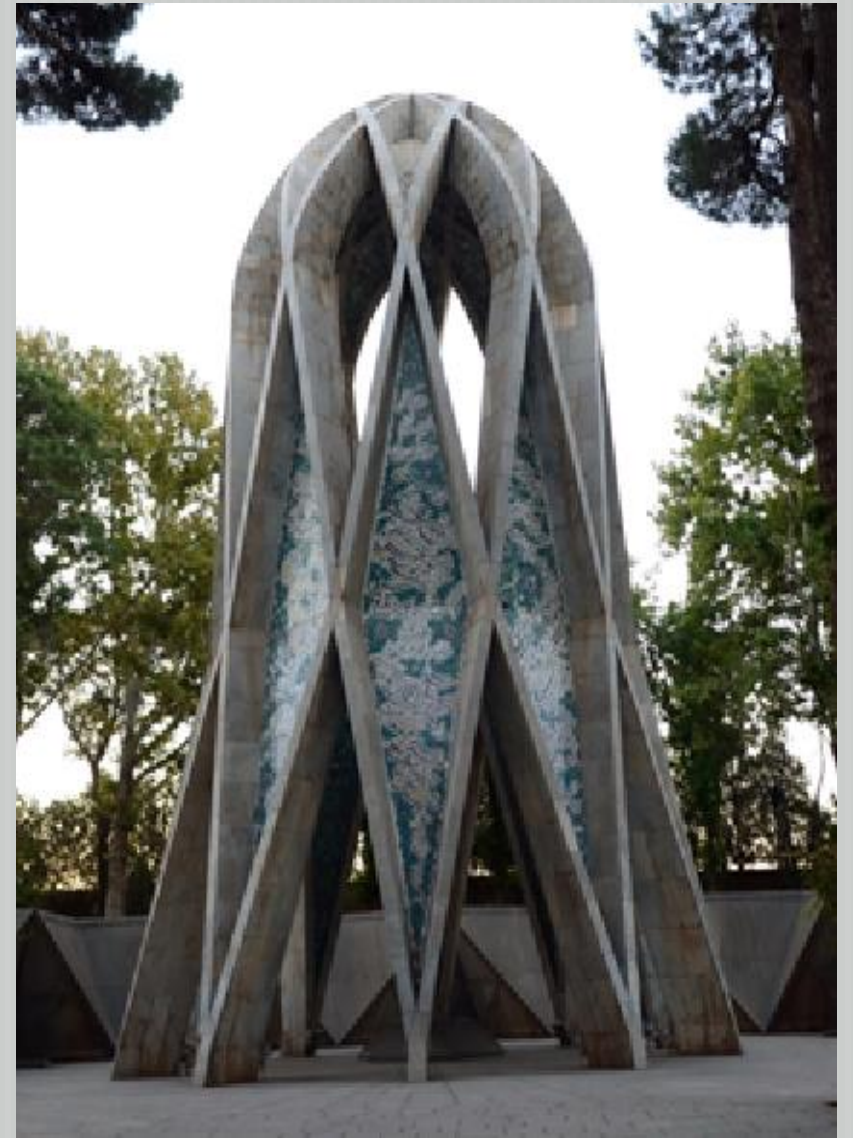
La obra épica Šāhnāme (El Libro de los Reyes), con sus 60,000 versos, trata la historia de Persia desde los tiempos míticos hasta la dinastía sasánida y la llegada de los árabes.



'OMAR JAYYĀM

(siglo XI)

El gran astrónomo, filósofo, matemático y poeta persa (el autor de las conocidas Robā'iyyāt (las cuartetos) fue de Neyšābur/Neyšāpur (situada en el noreste de Irán, en la provincia de Jorāsān.



ISFAHÁN

اصفهان

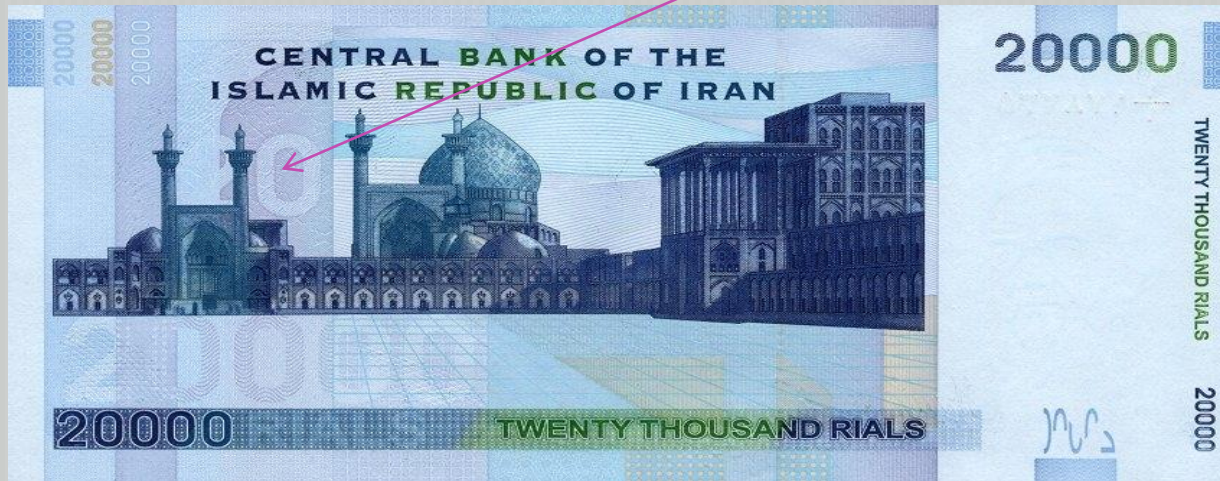
Esfahān/ Isfahán es la tercera ciudad más poblada y capital de la provincia de Esfahān.



Fue capital de Persia durante la dinastía Safávida (1501-1722).

La plaza de Naqš-e Jahān o Meydān-e Emām es la plaza más grande de Irán y una de las mayores del mundo.

Es Patrimonio de la Humanidad (1979).



Billete de 20,000 riyāles







33 puentes



SHIRAZ

شیراز

Ciudad de cultura y arte

Širāz, está situada en el suroeste de Irán.

Es capital de la provincia de Fārs.

Fue capital de Persia durante la dinastía Zand, entre 1750 y 1794.





Jardín Eram



Mezquita
Nasir-ol-molk

Los dos
grandes poetas
persas Sa'di (S.
XIII) y Hāfez (S.
XIV) eran natural de
Širāz.



Sa'diye



Hāfeziye



El mausoleo de Šāh Čerāq (El Rey de la Luz) es el principal edificio religioso consagrado al hijo del séptimo imam.



Muy cerca de Širāz se encuentran los
yacimientos arqueológicos importantes como los
de Pasargada,
Persépolis,
y Naqš-e Rostam.



La antigua capital de Pasargada donde está la tumba del Ciro II el Grande, el fundador del Imperio Aqueménida.

Este sitio fue declarado Patrimonio de la Humanidad por la Unesco en el año 2004.



Vista panorámica de Persépolis

Persépolis se encuentra a unos 60 km de Širāz.

Este lugar histórico, el palacio de los grandes reyes aqueménidas, fue construido hace 2500 años.



Nazia Barani

Fue incendiado por orden de Alejandro Magno en el año 330 a. C.



Naqš-e Rostam

TABRIZ

تبریز

Tabriz es la cuarta ciudad de Irán.

Está situada al noroeste del país.

TABRIZ





El histórico bazar de Tabriz fue declarado patrimonio de la Unesco en 2010.

En la Edad Media, llegó a ser uno de los puntos más importantes de paso y punto de encuentro en la Ruta de la Seda y en la Ruta de las Especias.

